

Wellisair

Légfertőtlenítő

WADU-02

Használati utasítás

- * Nagyon fontos, hogy használat előtt olvassa el ezt a használati utasítást.
- * A termék külső megjelenése és specifikációja a termék továbbfejlesztése érdekében külön értesítés nélkül módosulhat.
- * A formaterv vagy a szín eltérhet az itt láthatótól.

Wellis



Légfertőtlenítő

WADU – 02

Termék neve	Wellisair légfertőtlenítő
Modell	WADU-02
Energiafogyasztás	3,6W
Zaj	Kevesebb, mint 30 DB
Optimális védőzóna	50/60 m ²
Üzemeltetés helye	Csak beltérben
Súly	1,7Kg (patronnal együtt)
Méret	(Szélesség) 220mm x (Mélység) 150mm x (Magasság) 370mm

Bevezetés

Köszönjük, hogy a Wellisair légfertőtlenítő (WADU-02) terméket választotta!

A készülék a légkörben található, természetes tisztítóhatásokról közismert hidroxilgyökök hatáselve alapján került kifejlesztésre. Hidroxilgyök-technológiánk a levegő és a felületek fertőtlenítésére is egyedülálló megoldást kínál, mivel szüntelenesen távolítja el a káros baktériumokat, vírusokat, gombákat, szagokat.

A Wellisair légfertőtlenítő erőteljesen javítja a beltéri levegő minőségét, ami az egész családnak kellemes közérzetet, biztonságot ad.

Nagyon fontos, hogy a szükséges tudnivalók, óvintézkedések érdekében üzembe helyezés előtt olvassa el figyelmesen a használati utasítást.

Tartalomjegyzék

1. Termékjellemzők.....	4
1.1. A fertőtlenítés technológiája.....	5
1.2. Teszteredmények.....	5
2. Biztonsági tudnivalók.....	6
3. A készülék összetevői	9
4. Kijelző és nyomógombok.....	10
4.1. Nyomógomb	10
4.2. Megjelenítés.....	10
5. Üzemeltetés (készülék).....	11
5.1. Üzem mód	11
5.2. Éjszakai üzemmód	11
6. Üzemeltetés (patron)	12
6.1. Patron előkészítése	12
6.2. Patroncsere	12
6.3. Patron élettartama.....	13
6.4. Patron használatára vonatkozó óvintézkedések	13
7. Álló elhelyezés esetén	14
8. Falra szerelés	16
9. Kiegészítő elemek	18
10. Ezeket ellenőrizze, mielőtt a Vevőszolgálatot felhívna	19
11. Garancia.....	19

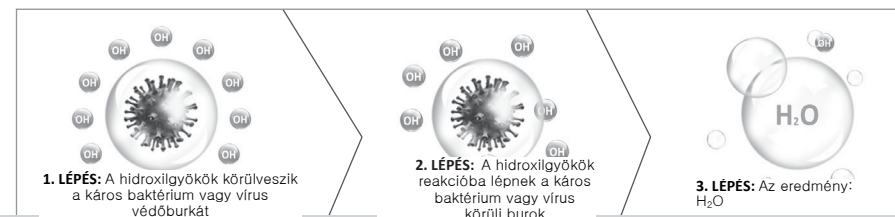
1. Termékjellemzők

- 1 Erős fertőtlenítő és szagtalanító hatás**
A hidroxilgyökök által előidézett ártalmatlan kémiai reakció egyedülálló megoldást kínál a beltéri levegő és felületek aktív fertőtlenítésére, eltávolítva onnan a káros baktériumokat, vírusokat, gombákat, szagokat, VOC-kat stb.
- 2 Folyamatosan kiváló levegőminőség**
Zárt terekben az ott tartózkodás és a ki-bejárkálás miatt a szennyezett állapot állandósul. Ez ellen folyamatosan küzdenünk kell. A napi 24 órán keresztül működő Wellisair légfertőtlenítőt épp erre a célra tervezték. A jobb levegőminőség érdekében javasoljuk, hogy a készüléket a nap 24 óráján keresztül működtesse.
- 3 Bevált technológia**
E technológia vírusok és baktériumok elleni hatékonyságát különféle nemzetközi laboratóriumokban és egyetemeken vizsgálták. Kórházakban, iskolákban, állatorvosi klinikákon helyszíni vizsgálatokra is sor került.
- 4 Könnyű és költségtakarékos használat és karbantartás**
A folyamatosan erős légfertőtlenítő hatás érdekében a patron háromhavonta érdemes cserélni. Az energiafogyasztás szintén alacsony, alig 1 dollárnyi költséget jelent havonta. Szűrők, UV lámpák beszerzésére, illetve cseréjére sincs szükség.
* A patron élettartama a felhasználó környezeti körülményeitől, például hőmérséklettől vagy páratartalomtól függően eltérő lehet.
- 5 Hibakereső rendszer**
Ha nincs patron a készülékben, vagy ha a patron nem megfelelően helyezték be, erre piros fény és hangjelzés is figyelmeztet.
- 6 Szennyezettségi szint érzékelése**
A beltéri levegő minőségi jellemzői a légszennyezettség-érzékelőn jelennek meg
- 7 Patroncsere szükségességére figyelmeztető riasztójelzés**
A cseréire figyelmeztető jel a patron teljes elhasználódása előtt 7 nappal lép működésbe, így az még időben kicserélhető. Ha a cserét nem sikerül időben elvégezni, a készülék piros riasztójelzéssel automatikusan leáll.
- 8 További funkciók**
 - Falra szerelve vagy álló helyzetben is használható. Modern, filigrán formatervezése kényelmes használatot biztosít. A készülék, szükség szerint, könnyedén a falra akasztható.
 - Széles lefedettség
 - A javasolt kezelt terület szennyezettségi szinttől függően 50–60m².

1. Termékjellemzők

1.1 A fertőtlenítés technológiája

- Hidroxilgyökök?**
A hidroxilgyököket a napfény hozza létre ózomból és a levegőben lévő vízrészecskékből. Ezek ártalmatlan természetes anyagok, amelyek a szennyező anyagokkal együtt könnyen elbomlanak.
- Hogyan fejt ki a hidroxilgyök fertőtlenítő hatását?**



1.2 Teszteredmények

KCL (Koreai megfelelési laboratóriumok) 2016. március 24-i vizsgálata szerint:

VIZSGÁLAT TÁRGYA	TESZT-EREDMÉNYEK			Tesztkörnyezet
	Kezdeti koncentráció (CFU/mL)	4 órával későbbi koncentráció (CFU/mL)	Baktérium lebomlási sebesség (%)	
Antibakteriális teszt Escherichia colira	1,7X10 ⁴	<10	99,9	(37,0±0,1)°C (33,1±0,2)% R.H.
Antibakteriális teszt Pseudomonas aeruginosára	1,9X10 ⁴	<10	99,9	
Antibakteriális teszt Staphylococcus aureusra	1,4X10 ⁴	<10	99,9	
Antibakteriális teszt Salmonella Typhimuriumra	1,6X10 ⁴	<10	99,9	(37,0±0,1)°C (33,1±0,2)% R.H.
Antibakteriális teszt K pneumoniaera	2,0X10 ⁴	<10	99,9	
Antibakteriális teszt MRSA-ra	1,2X10 ⁴	<10	99,9	

* A felületi tisztítást mérő teszt 4 óra elteltével 99,9%-os csökkenést mutat.

VIZSGÁLAT TÁRGYA	TESZT-EREDMÉNYEK			Tesztkörnyezet
	Kezdeti koncentráció (CFU/mL)	4 órával későbbi koncentráció (CFU/mL)	Baktérium lebomlási sebesség (%)	
Redukációs teszt levegőben lévő mikrobákra (Klebsiella pneumoniae)	1,2X10 ⁴	<10	99,9	(23,0±0,2)°C (50,2±1,0)% R.H.
Redukációs teszt levegőben lévő mikrobákra (MRSA)	1,0X10 ⁴	<10	99,9	(23,0±0,2)°C (50,2±1,0)% R.H.

* A lebegő részecskék mérésére irányuló teszt 4 óra elteltével 99,9%-os csökkenést mutat.

2. Biztonsági tudnivalók

※A biztonsági tudnivalók „figyelmeztetés” és „óvintézkedés” kategóriába sorolhatók



Figyelmeztetés

Az alábbi utasítások mellőzése súlyos sérülést vagy akár halált is okozhat.

Ne használjon más tápegységet.

- Ilyen esetben fennáll az üzemzavar, tűz, áramütés veszélye.

Ne terhelje túl a konnektorokat, a hosszabbító kábelt vagy az elosztókat.

- Ez tüzet okozhat.



Nyomja be teljesen az elektromos csatlakozót az aljzatba.

- Ha nem illeszkedik tökéletesen, tűz keletkezhet.



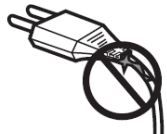
Ne a kábelt, hanem a dugót fogja meg, amikor levásztja készülékét a hálózati csatlakozóról.

- Ilyen esetben fennáll az üzemzavar, tűz, áramütés veszélye.



Ha az elektromos kábel vagy csatlakozó megsérült, állítsa le a készüléket, és hívja ügyfélszolgálatunkat.

- Fennáll az tűz vagy áramütés veszélye.



A dugót soha ne dugja be vagy húzza ki vizes kézzel.

- Ez áramütést okozhat.



Ne lépjen rá a tápkábelre és ne lépjen át rajta.

- Ez sérülést vagy áramütést okozhat.



Használat előtt győződjön meg róla, hogy a dugó nem vizes és nem poros.

- Ez tüzet vagy áramütést okozhat.



2. Biztonsági tudnivalók

※ A biztonsági tudnivalók „figyelmeztetés” és „óvintézkedés” kategóriába sorolhatók

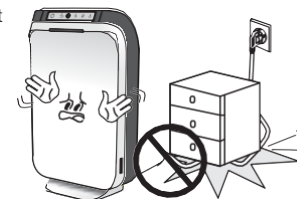


Figyelmeztetés

Az alábbi utasítások mellőzése súlyos sérülést vagy akár halált is okozhat.

Ne hajlítsa meg a tápkábelt, és ne helyezzen rá nehéz tárgyakat.

- Ez áramütést vagy tüzet okozhat.



Ne tartsa a készüléket láng, fűtőtest vagy robbanásveszélyes vegyi anyag, például füst, permet, butángáz vagy gyertya közelében.

- Ez tüzet vagy robbanást okozhat.



Ne használja a készüléket túlzottan nedves környezetben. Hóval vagy esővel való érintkezés üzemzavart okozhat.

- Fennáll az üzemzavar, tűz, áramütés veszélye.



Szokatlan zaj vagy szag esetén azonnal állítsa le a készüléket.

- Kapcsolja ki a készüléket, és a kábelt is húzza ki a csatlakozóból, ha szokatlan zajt vagy szagot tapasztal, továbbá földrengés, tűz, beázás stb. esetén.



※ Nagyon fontos, hogy használat előtt olvassa el az ajánlott óvintézkedéseket.

2. Biztonsági tudnivalók

※A biztonsági tudnivalók „figyelmeztetés” és „óvintézkedés” kategóriába sorolhatók



Óvintézkedések

Anyagi kárt, meghibásodást vagy teljesítménycsökkenést okozhat.

A készülék csak beltéri használatra alkalmas (5–40 °), kültérben nem használható.

- Ilyen esetben üzemszavar, alakváltozás színváltozás léphet fel.



Ne helyezze a készüléket instabil vagy ferde felületre vagy túl magas helyre.

- Ez meghibásodást vagy tüzet okozhat.



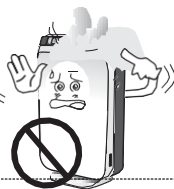
Soha semmiféle tárgyat (tűt, pálcát, érmét vagy egyéb, nem megfelelő anyagot) ne helyezzen a készülékbe.

- Ez üzemszavart vagy áramütést okozhat.



Ne takarja le a szellőzőnyílásokat szennyes ruhával, függőnnyel, egyéb textillal stb.

- A készülék belülről felmelegedhet, ami tüzet vagy üzemszavart okozhat.



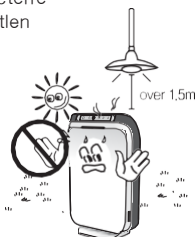
Ne mozgassa a készüléket működés közben.

- Ez üzemszavart okozhat.



Tartsa a készüléket 1,5 méterre lámpáktól, kerülje a közvetlen napfényt.

- Ettől a készülék színe megváltozhat.

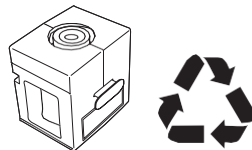


Az elhasznált patronban esetleg maradhat még valamennyi anyag. Ne engedje, hogy ezt gyermekek vagy kisállatok lenyeljék.

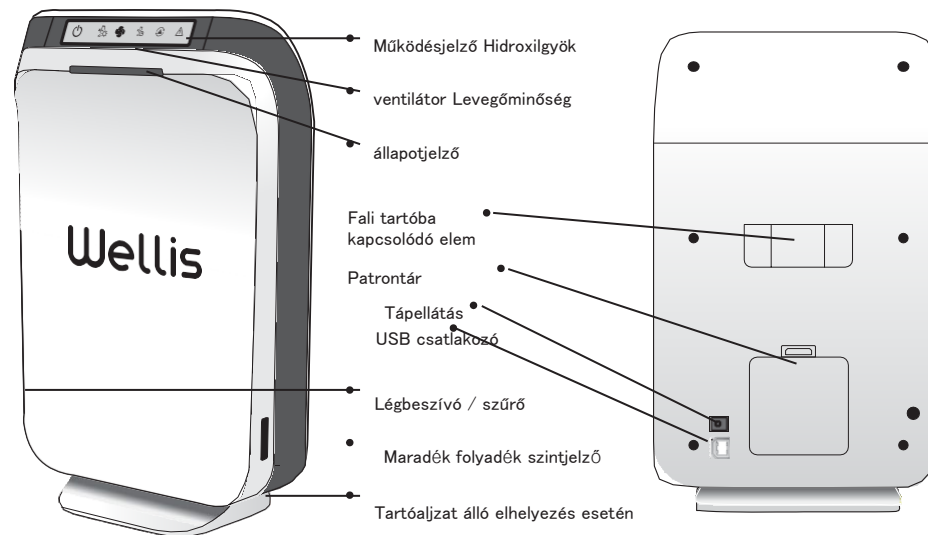
- Gyomorfájást, sérülést, bőrrirritációt okozhat.



Kérjük, hogy az elhasznált patronokat a helyi előírásoknak megfelelően helyezze el a megfelelő újrahasznosító gyűjtőkben.



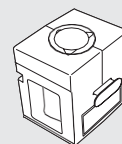
3. A készülék összetevői



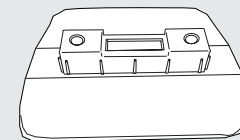
※ USB csatlakozó : Ne használja, csak gyártási célt szolgál.

WADU-02

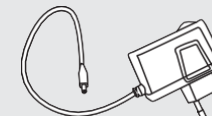
WADU-02



Patron



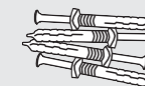
Tartóaljzat (álló elhelyezés esetén)



12V-os egyenáramú adapter



Fali tartó (falra szerelés esetén)



Rögzítő szeg (falra szerelés esetén)

4. Kijelző és nyomógombok



4.1 Nyomógombok



Kapcsológomb: Készülék be- és kikapcsolása.



Éjszakai üzemmód gomb: Átváltás éjszakai üzemmódra.

4.2 Kijelző



Üzemmód: normál üzemmód



Éjszakai üzemmód: éjszakai csendesebb üzemmód, világítás nélkül
* Éjszakai üzemmódra váltáshoz nyomja meg az éjszakai üzemmód gombot.

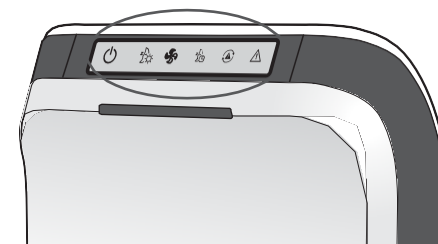


Figyelmeztetés patroncsere szükségességére: azt jelzi, hogy a patron ki kell cserélni.



Figyelmeztető jelzés: azt jelzi, hogy a patron rosszul helyezték be, vagy kifogyott.

5. Üzemeltetés (készülék)



5.1 Üzemmód

- 1 Helyezze a készüléket az asztalra vagy a falra a tartóaljzat, illetve a fali tartó segítségével.
- 2 Helyezze az adapter dugóját a készülék hátulján lévő egyenáramú bemenetbe (aljzatba), és dugja az adapter csatlakozóját a fali aljzatba.
- 3 A kapcsológomb segítségével kapcsolja be a készüléket. A készülék az üzemmód-jelző lámpa kigyulladására és rövid hangjelzés után kezd működni.
- 4 A levegőminőség állapotjelző lámpája sorra piros, narancssárga, kék színben 5 percig világít. A narancssárga fény akár 30 percig is világíthat, amíg a készülék el nem éri a kék fény által jelzett normális állapotot.
- 5 Ha nincs a készülékben patron, vagy ha nem megfelelően helyezték be, bekapcsol a figyelmeztető lámpa, és a készülék leáll.
- 6 Ha a figyelmeztető lámpa a fenti problémák elhárítása után is folyamatosan villog, további utasításokért forduljon a legközelebbi szervizhez vagy a helyi forgalmazóhoz.

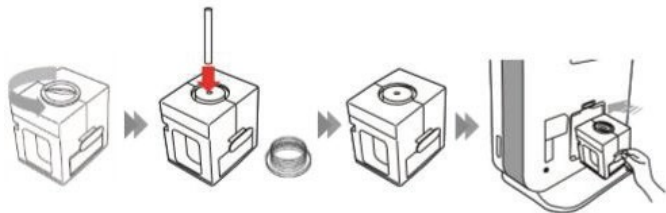
5.2 Éjszakai üzemmód

- 1 Az éjszakai üzemmód gombot megnyomva az eszköz éjszakai üzemmódra vált, a ventilátor lelassul, ezáltal a zajszint is csökken, és a világítás is kikapcsol.
- 2 Éjszakai üzemmódra váltáshoz nyomja meg az éjszakai üzemmód gombot.

6. Üzemeltetés (Patron)

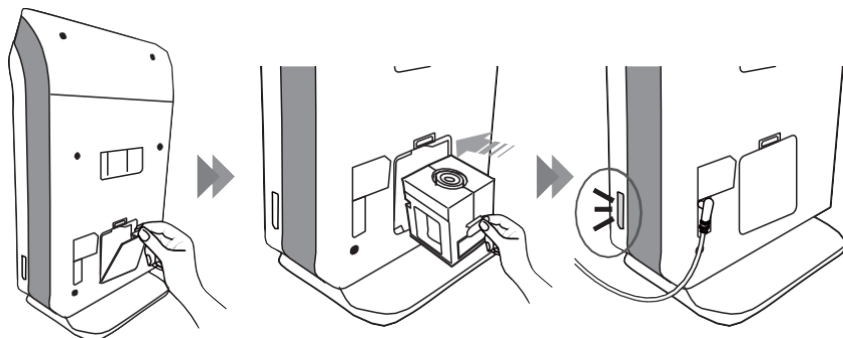
6.1 Patron előkészítése

- 1 Vegye le a kupakot a patron tetejéről az óramutató járásával megegyező irányba forgatva.
- 2 Helyezze be a fehér kanócot a nyíláson keresztül a kupak szintjéig, majd illessze be a patron a készülékbe.
* Túlfolyás esetén törölje le és tisztítsa meg egy kendővel.






6.2 Patroncsere

- 1 Nyissa ki a patrontár fedelét a készülék hátoldalán, és nyomja be a patron szorosan a készülékbe.
- 2 Csukja vissza a patrontár fedelét.
* Helyezze be a patron, és megfelelően csukja vissza a patrontárat, különben kigyullad a figyelmeztető lámpa.
- 3 A patron megfelelő cseréjét, illetve behelyezését követően a készülék egyenletes zúmmogó hangon fog működni.
- 4 Kigyullad a patronban lévő maradék narancssárga folyadékot jelző zöld fény.



6.3 Patron élettartama

- 1 A patron kb. 3 hónap használat után kell kicserélni. A túlméretezett kezdeti folyadékmennyiségnek köszönhetően a hatóanyag legalább 3 hónapra elég, és ezalatt folyamatosan hidroxilgyököket generál
* Az alkalmazott üzemmód (normál/éjszakai) és a környezeti feltételek (hőmérséklet és páratartalom) függvényében a megmaradt oldat mennyisége eltérő lesz.
- 2 Cserélje ki az elhasznált patron egy újra, amikor a patroncserére szükségességét jelző fehér fény erre figyelmezteti .
- 3 Ha a figyelmeztető lámpa bekapcsolásától számított 7 nap elteltével sem cseréli ki megfelelően a patron, a készülék leáll. Ezt a villogó fehér riasztásjelző és a piros figyelmeztető lámpa jelzi  .

6.4 Patron használatára vonatkozó óvintézkedések

- 1 A készülék helyének megváltoztatása: A készülék áthelyezése előtt vegye ki a patron és zárja le a kupakját, hogy a folyadék ki ne folyhasson.
- 2 Ne helyezze a készüléket instabil vagy ferde felületre, mivel így a készülék az esetleges szivárgás miatt meghibásodhat.
* A patronban lévő folyadék kárt okozhat a termékben.
- 3 A patron 3 hónaponként kell cserélni.
- 4 A 3 hónap elteltével kis mennyiségű folyadék még maradhat a tartály belsejében.
- 5 Ha nem használja fel azonnal, kérjük, tartsa hűvös és száraz helyen, függőleges helyzetben.
- 6 A patron maximális tárolási ideje lehetőleg ne legyen több mint 2 év.



EN

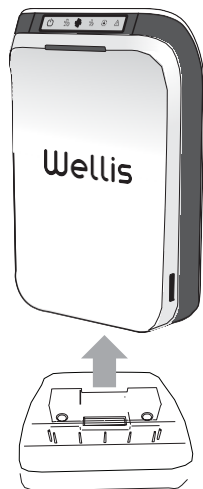
ÓVINTÉZKEDÉSEK

Bőrirritációt okozhat. Allergiás bőrreakciót válthat ki HA BŐRRE KERÜL: Lemosás bő szappanos vízzel. Bőrirritáció vagy kiütések megjelenése esetén: Orvosi ellátást kell kérni. Gyúlékony folyadék és gőz. Hőtől, szikrától, nyílt lángtól, forró felületektől tartsa távol. - Dohányozni tilos. LENYELVE a légutakba kerülhet, ami halálos kimenetelű is lehet. Azonnal hívjon TOXIKOLÓGIAI KÖZPONTOT vagy orvost. NE erőltesse a hányást. A vízi élővilágra nagyon mérgező, hosszan tartó károsodást okoz. Kerülni kell az anyagnak a környezetbe való kijutását. A maradékot, illetve a tartályt hulladékkezelő vagy ártalmatlanító létesítményben helyezze el.

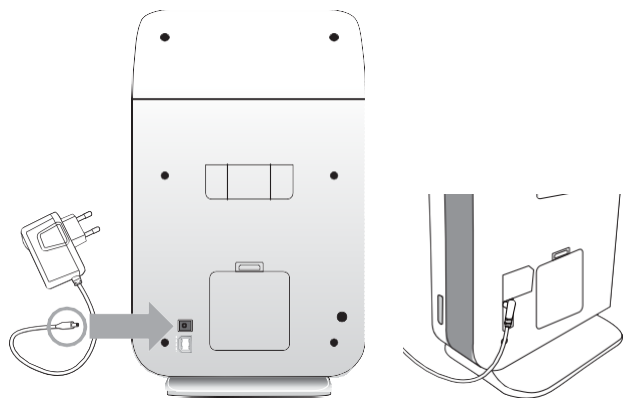
7. Álló elhelyezés esetén

① Óvatosan illessze a készüléket a tartóaljzatba, az ábra szerint.

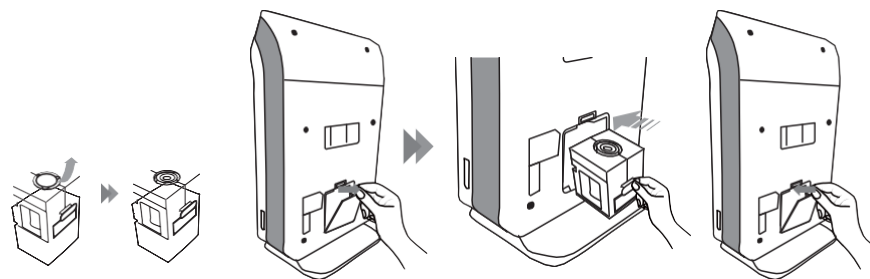
A tisztítandó tér maximalizálása érdekében helyezze a Wellisair-t 1,5 m magasra és falfelületektől legalább 60 cm-re. Ajánlatos szellőztetett térbe helyezni.



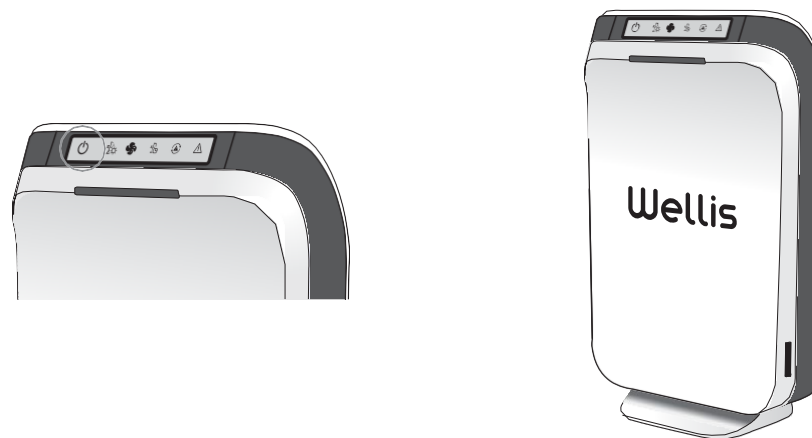
② Csatlakoztassa a készülék tápellátását az ábra szerint.



③ A patrontárat kinyitva helyezze be a patront a készülékbe, finoman nyomja a helyére, és csukja vissza a fedőlapot, az ábra szerint.

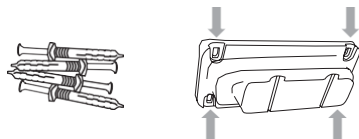


④ A kapcsológomb segítségével kapcsolja be a készüléket.

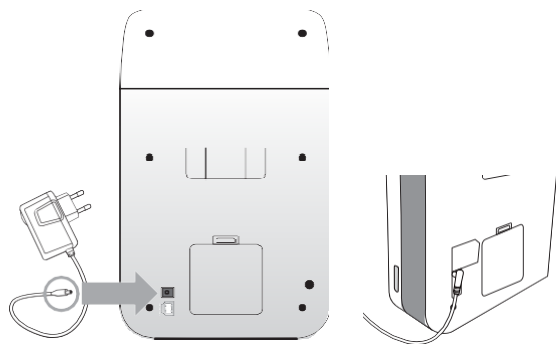


8. Falra szerelés esetén

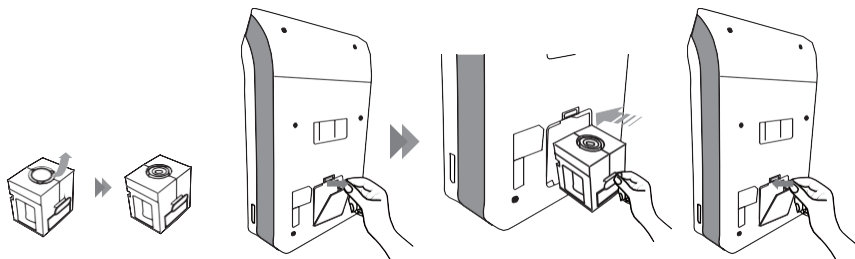
① A csavarok segítségével rögzítse a fali tartót erősen a falra, az ábra szerint.



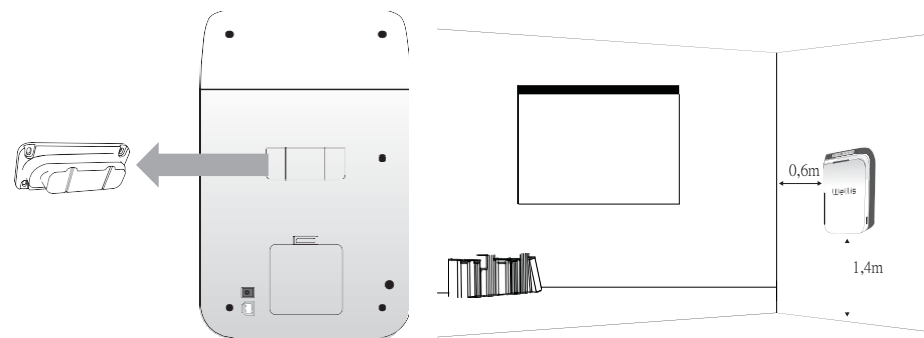
② Csatlakoztassa a készülék tápellátását az ábra szerint.



③ A patronát kinyitva helyezze be a patron a készülékbe, illeszse be szorosan a helyére, és csukja vissza a fedelet, az ábra szerint.



④ Akassza fel a készüléket a fali tartóra, győződjön meg róla, hogy a készülék tökéletesen illeszkedik, az ábra szerint.



※ Javasoljuk, hogy a készüléket (a készülék alját) úgy helyezze el, hogy működés közben 140 cm-re legyen a padlótól és legalább 60 cm-re a faltól.

⑤ A készülék bekapcsolásához érintse meg a kapcsológombot.



Kiegészítő elemek Vevőszolgálatot felhívni

Helyezze a készüléket az előzőleg felszerelt műanyag fal tartóba

2



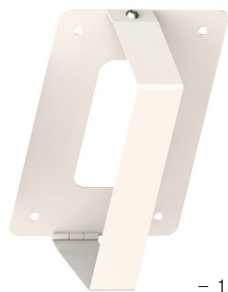
Zárja az pántot, és a mellékelt speciális szerszámmal rögzítse a biztonsági csavart

3

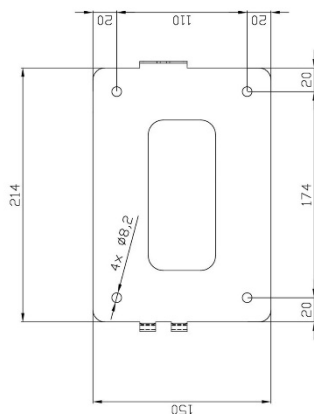


Rögzítse a tartóelemet a falhoz, a tartó méretének megfelelően (a csomag nem tartalmaz csavarokat)

1



- 18 -



WADU-02

WADU-02

10. Ezeket ellenőrizze, mielőtt a

Jelenség	Ellenőrizendő	Igen	Nem
Kijelző kikapcsolva, vagy Készülék nem működik	Az áramellátás megfelelően van-e csatlakoztatva?	Hívja a Vevőszolgálatot	Csatlakoztassa megfelelően (AC 220/100V 50/60hz)
	Hibás a konnektor?		
Feltűnő teljesítménykü lönség	Lejárt a patron csereideje?	Cseréljen patron	Hívja a Vevőszolgálatot
Az eszköz erősen rezeg (rendellenes hang)	Instabil vagy ferde felületre helyezte?	Hívja a Vevőszolgálatot	Helyezze a készüléket stabil, sima felületre
A patron riasztásjelző fénye villog	Rosszul helyezte be a patron a készülékbe?	Helyezze be és nyomja be teljesen a patron a készülék belsejébe, majd csukja be a tár fedelét	Hívja a Vevőszolgálatot
	Lejárt a patron csereideje? (3 hónap)	Cseréljen patron	Hívja a Vevőszolgálatot

※ Kérjük, hogy a készülék visszaszállításakor a „készüléket” és a „patron” csomagolja külön

11. Garancia

Az eszközre egy éves garancia vonatkozik, a (számlán látható) vásárlás dátumától kezdődően. A meghibásodásokat, rendszerhibákat belátásunk szerint kijavítjuk, illetve a hibásnak talált alkatrészeket raktárunkból kicseréljük. A raktári egységek szerelési költsége a vevőt terheli. A garancia nem vonatkozik azokra a termékekre, amelyeket, megítélésünk szerint, nem rendeltetészerűen használtak, szabálytalanul módosítottak, nem megfelelően telepítettek, eltérő névleges feszültségekhez kötöttek, illetéktelen személyek módosítottak, javítottak vagy amelyek szállítás közben sérültek meg.

- 19 -

Wellisair

Airtecnicos Export S.L.
Carrer Conca de Barberà, 5, Pol. Ind. Pla de la Bruguera, Castellar del Vallès (Barcelona),
08211, Spanyolország

Magyarországon forgalmazza:
Rosenberg Hungária Lég-, és Klímatechnikai Kft.
2532 Tokodaltáró, József Attila u 34. www.rosenberg.hu